

# GRAPHTEC

midi LOGGER GL240/GL840

無線 LAN ユニットを活用した

## 無線 LAN 接続

midi LOGGER GL240/840 と  
無線 LAN ユニットを使用して  
ワイヤレス測定やネット接続をするための概要です。



midi LOGGER GL840



midi LOGGER GL240

※オプションの GL 無線 LAN ユニット (B-568) が必要です。

### 目次

- |   |                      |      |
|---|----------------------|------|
| 1 | GL無線LANユニットを使用して無線通信 | P. 2 |
| 2 | 主な接続形態               | P. 3 |
| 3 | 機能一覧表                | P. 5 |



## GL無線LANユニットを使用した無線通信（オプション）

GL 無線 LAN ユニット (B-568: オプション) は、他の機器とのワイヤレス通信を可能にします。

- ・無線 LAN を活用した PC 通信、iOS/Android 端末通信
- ・PC レスで PetitLOGGER GL100-WL モデルとの連携可能

無線 LAN ユニット (B-568) ▶



### GL840/GL240 と GL100-WL との無線 LAN 通信



GL840 が親機の場合：最大5台の GL100-WL が接続可能  
 GL240 が親機の場合：最大1台の GL100-WL が接続可能

OR

### PC やスマートデバイスとの無線 LAN 通信



**注意！**

GL840/ GL240 は複数の PC やスマートデバイスと通信することができます。その為、GL840/GL240 の設定を PC やスマートデバイスで設定した後他の PC やスマートデバイスで GL840/GL240 の設定が変更する事も可能です。PC ソフト (GL100\_240\_840-APS) でアクセス時にスマートデバイスでアクセスした場合においてはスタート/ストップや設定変更に機能制限があります。複数端末からの GL840/GL240 への設定変更が競合しないようにネットワーク管理者等により、運用管理される事を推奨いたします。

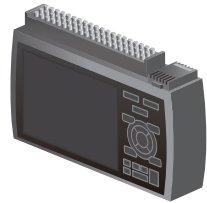


# 主な接続形態1

## データ確認 (無線LAN圏内)

### パターン1

GL840/GL240(親機)



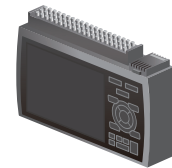
無線LAN



スマートデバイス(子機)  
GL-Connect

### パターン3

GL840/GL240(親機)



無線LAN



GL100-WL(子機) \*1

無線LAN



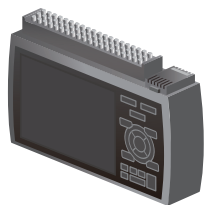
スマートデバイス(子機)  
GL-Connect



PC(子機)  
WEBブラウザ

### パターン2

GL840/GL240(親機)



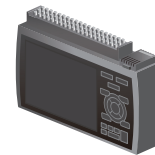
無線LAN



PC(子機)  
①GL100\_240\_840-APS  
②WEBブラウザ

### パターン4

GL840/GL240(親機)



\*2  
有線LAN  
or  
USB



PC(子機)  
①GL100\_240\_840-APS  
②WEBブラウザ

無線LAN



スマートデバイス(子機)  
GL-Connect

無線LAN



\*1  
GL100-WL(子機)

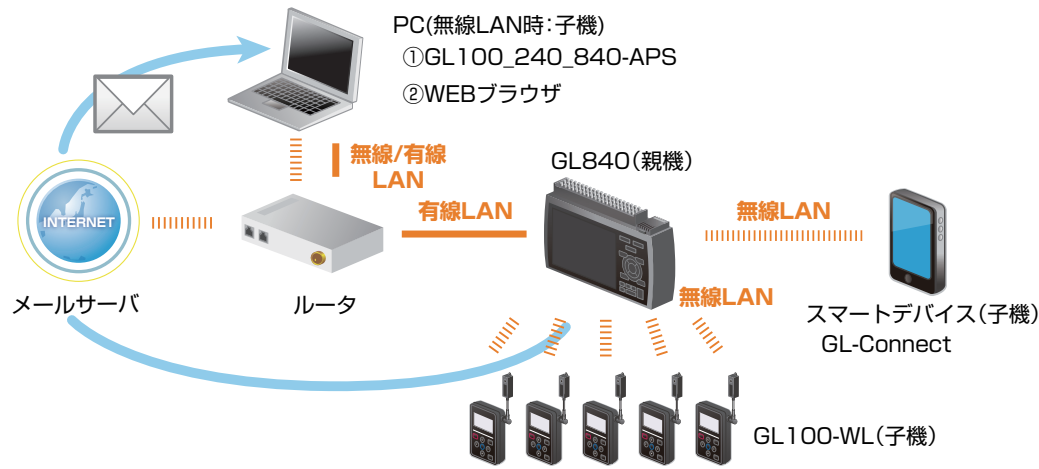
\*1: GL240 が親機の場合、GL100-WL は 1 台のみ  
\*2: GL240 は USB のみで、②の WEB ブラウザは機能しません



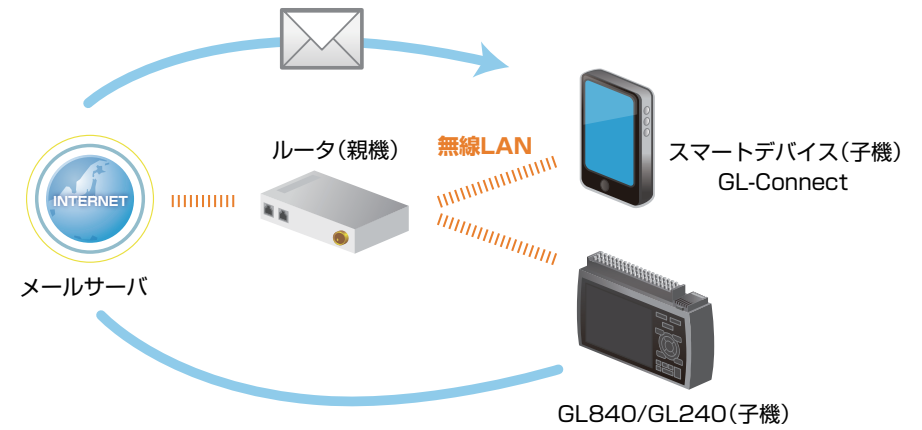
## 主な接続形態2

### データ確認 + アラームメール受信 (無線LAN圏内)

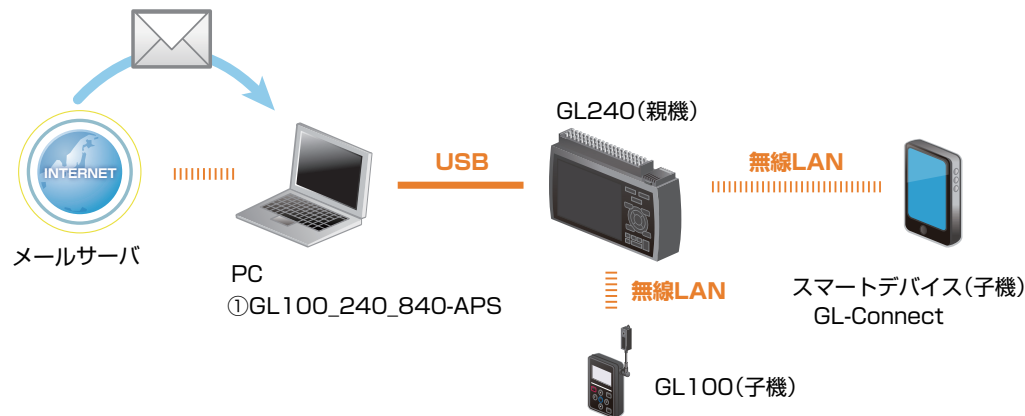
パターン5 (GL840の場合)



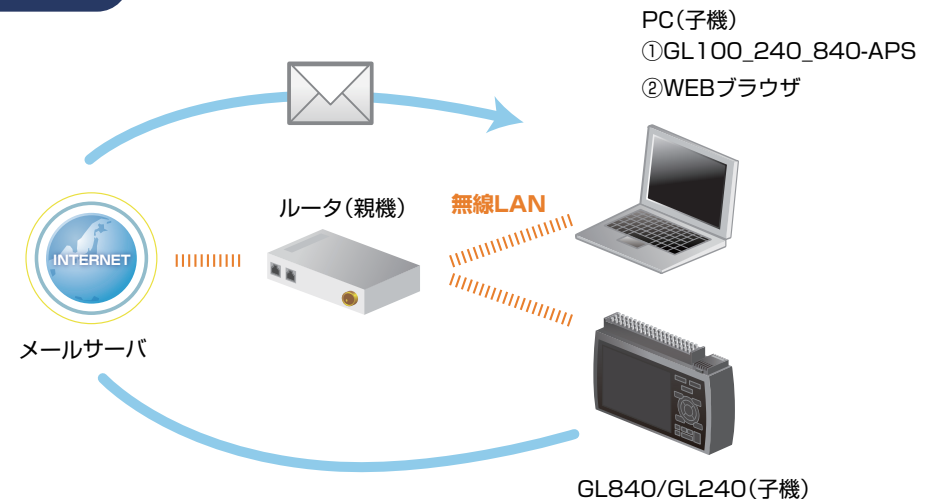
パターン6



パターン5 (GL240の場合)



パターン7

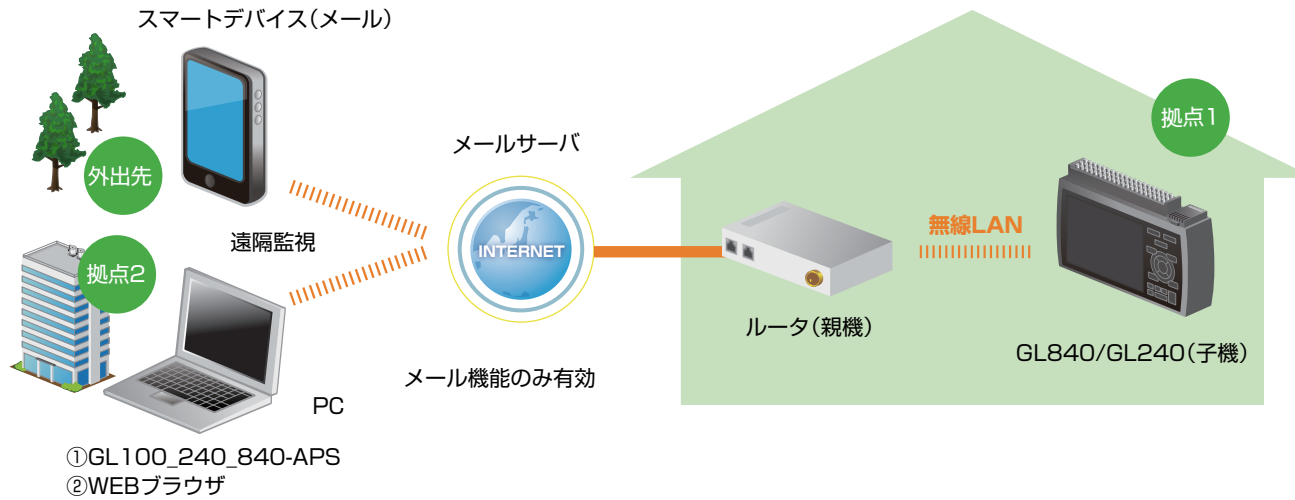




# 主な接続形態3

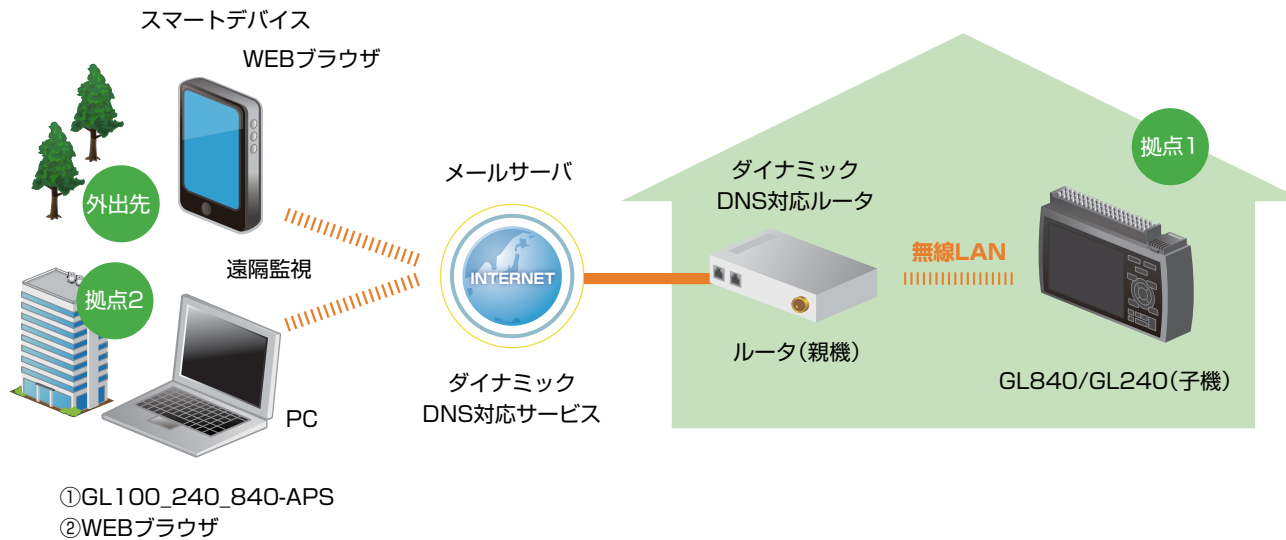
## アラームメール受信 (遠隔)

### パターン8



## データ確認 + アラームメール受信 (遠隔)

### パターン9





# 機能一覧表

構成	デバイス	信号を表示	スタート/ストップを切替	設定を変更	デバイスにデータをダイレクト収録保存	本体ファイルのダウンロード	警告メールを受信 *3	簡単なコマンドを送信
パターン 1	スマートデバイス (GL-connect)	有効	有効	有効	非対応	非対応	非対応	非対応
パターン 2	PC (GL100_240_840-APS)	有効	有効	有効	有効	有効	非対応	非対応
	PC (Web ブラウザ)	有効	有効	有効	非対応	有効	非対応	非対応
パターン 3	スマートデバイス (GL-connect)	有効	有効	有効	非対応	非対応	非対応	非対応
	PC (Web ブラウザ)	有効	有効	有効	非対応	有効	非対応	非対応
パターン 4	スマートデバイス (GL-connect)	有効	有効 / 無効 *1	有効 / 無効 *1	非対応	非対応	非対応	非対応
	PC (GL100_240_840-APS)	有効	有効	有効	有効	有効	非対応	非対応
	PC (Web ブラウザ)	有効	有効	有効	非対応	有効	非対応	非対応
パターン 5	スマートデバイス (GL-connect)	有効	有効 / 無効 *1	有効 / 無効 *1	非対応	非対応	有効	非対応
	PC (GL100_240_840-APS)	有効	有効	有効	有効	有効	有効	非対応
	PC (Web ブラウザ)	有効	有効	有効	非対応	有効	有効	非対応
パターン 6	スマートデバイス (GL-connect)	有効	有効	有効	非対応	非対応	有効	有効
パターン 7	PC (GL100_240_840-APS)	有効	有効	有効	有効	有効	有効	非対応
	PC (Web ブラウザ)	有効	有効	有効	非対応	有効	有効	非対応
パターン 8	スマートデバイス (GL-connect)	非対応	非対応	非対応	非対応	非対応	有効	有効
	PC (GL100_240_840-APS)	非対応	非対応	非対応	非対応	非対応	有効	非対応
	PC (Web ブラウザ)	非対応	非対応	非対応	非対応	非対応	有効	非対応
パターン 9	スマートデバイス (GL-connect)	有効	有効 / 無効 *1	有効 / 無効 *1	非対応	有効	有効	有効 / 無効 *1
	PC (GL100_240_840-APS)	有効	有効	有効	有効 *2	有効	有効	非対応
	PC (Web ブラウザ)	有効	有効	有効	非対応	有効	有効	非対応

\*1：無効は、PC(GL100\_240\_840-APS) が接続されている時の状態

\*2：PC での遠隔監視の場合、ネットワーク、インターネット等のトラフィックで転送速度が大きく影響を受けます。その為、サンプリング間隔が速い（短い）状態での使用はお奨めしません。

サンプリング間隔が速い（短い）状態で、GL100\_240\_840-APS でのリアルタイム保存機能を使用した場合、測定データに影響が出る場合があります。

\*3：各デバイスのメールソフトウェアにてメールを受信する機能をさします。