

midi LOGGER GL860

無線 LAN ユニットを活用した

無線 LAN 接続 接続パターン 8

遠隔でスマートデバイスや PC を使用してデータの確認やメール受信を行うための接続方法です。



midi LOGGER GL860

目次

接続パターン8の概要	P. 2
【手順1】 ロガー本体の無線LAN設定	P. 3
【手順2】 ロガー本体のメール設定	P. 5
【手順3】 ロガー本体のG-REMOTE設定	P. 6
【手順4】 PCおよびスマートデバイスのG-REMOTE設定	P. 7

※オプションの GL 無線 LAN ユニット (B-568) が必要です。

※G-REMOTE は、別途有償のオプション機能となります。

※GL860 は本体のみでは使用出来ません。必ず端子ユニットを装着してご使用ください。
画像はオプション端子 (B-565) を装着したものになります。



接続パターン8の概要

機能概要

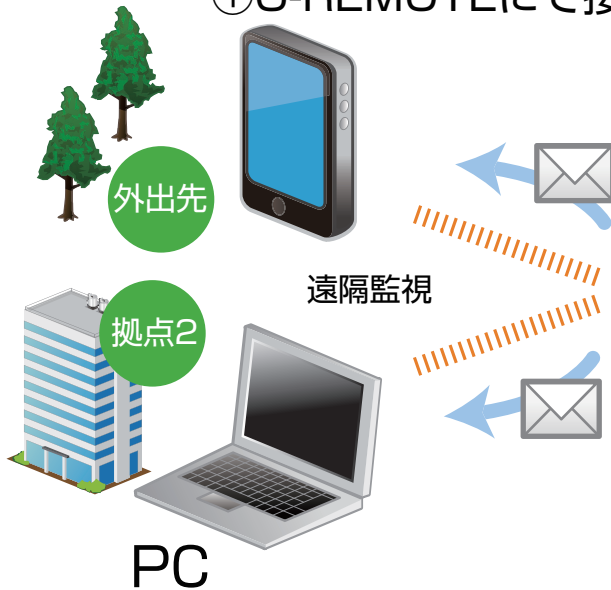
構成	デバイス	信号を表示	スタート/ストップを切替	設定を変更	デバイスにデータをダイレクト収録保存	本体ファイルのダウンロード	警告メールを受信*2
パターン8	スマートデバイス (G-REMOTE+ メールソフト)	有効	有効*4	有効*4	非対応	有効	有効
	PC (G-REMOTE+ メールソフト)	有効	有効*4	有効*4	非対応	有効	有効

*2：各デバイスのメールソフトウェアにてメールを受信する機能をさします。

*4：PC（G-REMOTE）とスマートデバイス（G-REMOTE）の両方から制御可能となる為、お気を付けてください。

スマートデバイス

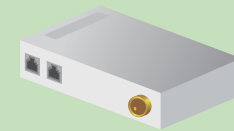
①G-REMOTEにて接続



メールサーバ

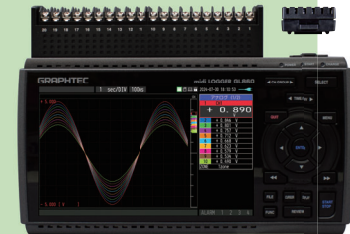


無線LAN設定:アクセスポイント



無線LAN

拠点1



GL860(無線LAN設定:ステーション)

PC

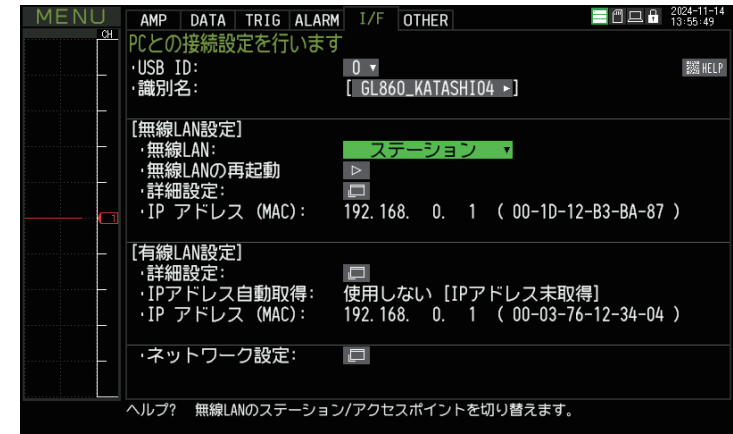
①G-REMOTEにて接続



設定手順

1. ロガー本体の無線 LAN 設定

- ① 本体の (MENU) キーを押し、[I/F] を表示します。
[無線 LAN:] より “ステーション” を選択し、
“無線 LAN の再起動” で [ENTER] キーを押します。

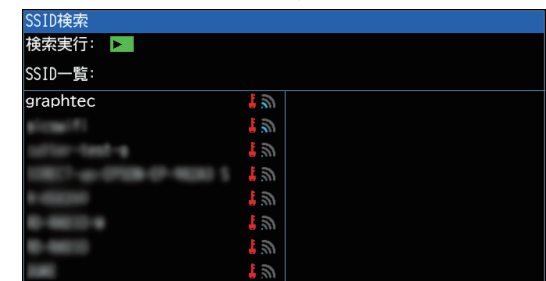


- ② [詳細設定] で [ENTER] キーを押し、[・SSID 検索] を押します。
[SSID 一覧:] より検索されたアクセスポイントを選択します。

SSID 一覧に接続するアクセスポイントの SSID がある事を確認してください。



↓ クリックで表示





設定手順

1. ロガー本体の無線 LAN 設定

- ③ アクセスポイントに設定されている「・暗号化方式:」を選択し、「・パスワード:」(WPA-PSK/WPA2-PSK 選択時) または、「・WEP キー:」(WEP 選択時) を入力します。
[・設定の反映 (接続)] で [ENTER] キーを押します。
Close をクリックし、ウィンドウを閉じます。





メールの設定手順

2. ロガー本体のメール設定

- ① 「I/F」の「ネットワーク設定」にて設定を行います。メールサーバは簡易送信での設定例を示します。
 (簡易送信以外を使用時は、メールサーバ設定条件の準備が必要です。)
 「メール設定」にてメールに関する設定を行います

- ・メール送信設定
送信元メールアドレスや宛先メールアドレス、件名を設定します。
- ・メール送信サーバー設定
メールサーバー設定を行います。「簡単設定」を簡易送信に設定します。

簡易送信とは

弊社にてメールサーバーを設置しています。本メールサーバーを利用してメール配信を行います。

- ・通知設定
メールの通知内容を設定します。

メール送信設定

[アカウント設定]
 ・メールアドレス: []

[宛先設定]
 ・To: []
 ・CC1: []
 ・CC2: []
 ・CC3: []
 ・件名: []

OK Cancel

メール送信サーバ設定

・簡単設定: 簡単送信

・タイムゾーン: UTC+09:00

・テスト送信: []

OK Cancel

通知設定

・アラーム: 0n

・画面コピー添付: Off

・バッテリー低下: 0n

・通信強度低下: Off

・ディスクエラー: Off

・定期通知: 1時間

・画面コピー添付: Off

OK Cancel

MENU AMP DATA TRIG ALARM I/F OTHER 2024-11-14 13:59:23

PCとの接続設定を行います

・USB ID: 0

・識別名: [GL860_KATASHI]

[無線LAN設定]
 ・無線LAN: ステーション

・無線LANの再起動: []

・詳細設定: []

・IP アドレス (MAC): 192.168.0.1

・ネットワーク設定: []

ネットワーク設定

・行末文字: CR+LF

・I/Fコマンド設定: [On]

・FTPクライアント設定: []

・FTPサーバ設定: [On]

・WEBサーバ設定: [On]

・メール設定: []

メール設定

・メール送信設定: []

・メール送信サーバ設定: []

・通知設定: []

ヘルプ? その他の設定を行います。

Close



メールの設定手順

3. ロガー本体の G-REMOTE 設定

- ① 「I/F」の「ネットワーク設定」にて G-REMOTE 設定を行います。
弊社より発行された G-REMOTE アカウント通知に記載の「ユーザ名」と「パスワード」を入力してください。

The screenshot shows the device's menu system with the following settings:

- メニュー:** AMP, DATA, TRIG, ALARM, I/F, OTHER
- PCとの接続設定を行います**
 - USB ID: 0
 - 識別名: [GL860_KATASHI04]
- [無線LAN設定]**
 - 無線LAN: ステーション
 - 無線LANの再起動: []
 - 詳細設定: []
 - IP アドレス (MAC): 192.168.0.1
- ネットワーク設定:** [] (highlighted with a red box and arrow)

ネットワーク設定

- 行末文字: CR+LF
- I/Fコマンド設定: [On]
- FTPクライアント設定: []
- FTPサーバ設定: [On]
- WEBサーバ設定: [On]
- メール設定: []
- G-REMOTE設定: [] (highlighted with a red box and arrow)
- ネットワーク時刻設定: []
- ログ設定: []

G-REMOTE設定

- ユーザ名: [GRM-B-00002501]
- パスワード: [*****]
- 無通信時切断: 10分
- シリアル番号: KATASHI04
- 接続確認: []

Buttons: Close, OK, Cancel



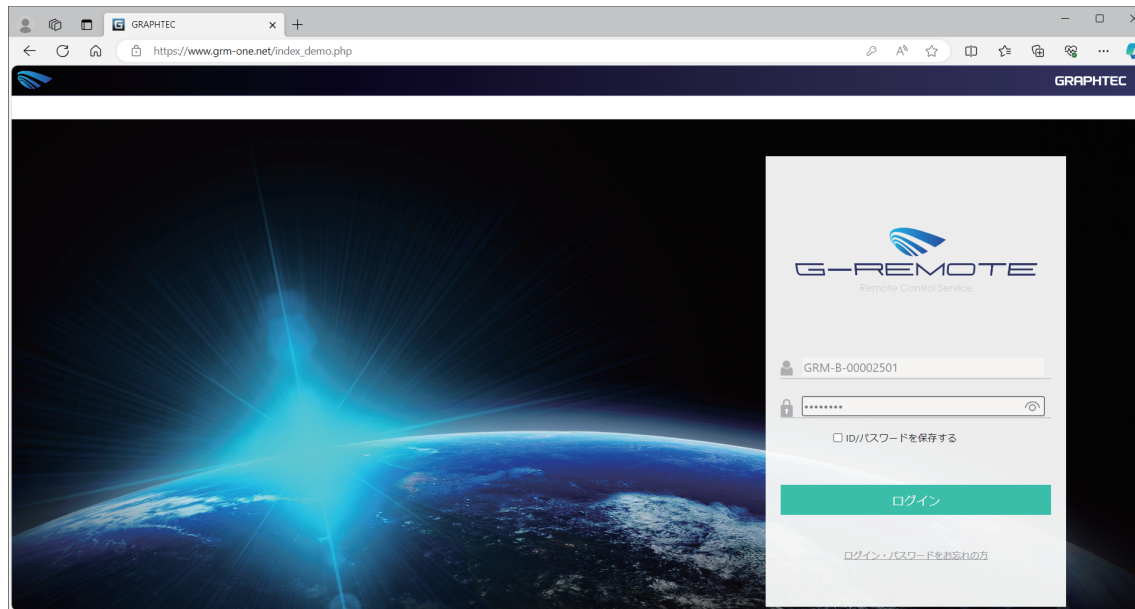
PCおよびスマートデバイスのG-REMOTE設定

4.PC およびスマートデバイスの G-REMOTE 設定

- ① PC およびスマートデバイスがインターネットを使用できる環境を準備してください。
- ② PC およびスマートデバイスの WEB ブラウザを起動し、以下の URL を入力してください。
URL : <https://www.grm-one.net>

G-REMOTE のログイン画面が表示されます。

G-REMOTE アカウント通知に記載の「ユーザ名 (ID)」と「パスワード」を入力しログインしてください。

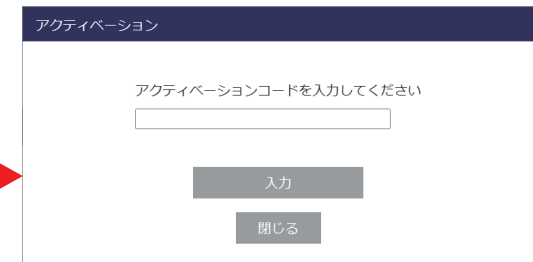
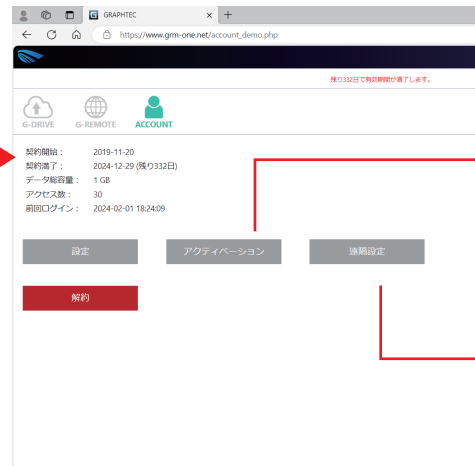
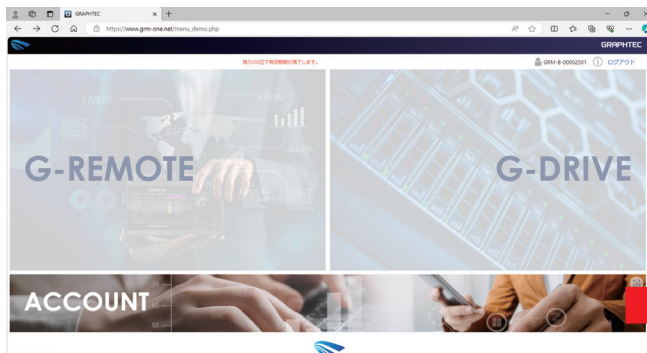




PCおよびスマートデバイスのG-REMOTE設定

4.PC およびスマートデバイスの G-REMOTE 設定

- ③ メイン画面で、「ACCOUNT」を選択し、G-REMOTE の初期設定を行って下さい。
- ④ アクティベーションを選択し、G-REMOTE アカウント通知に記載の「アクティベーションコード※」を入力してください。
遠隔設定を選択し、接続する GL860 のシリアル番号を入力してください。
GL860 のシリアル番号は、本体の「OTHER メニュー」の「・シリアル番号」で確認願います。
※アクティベーションコードの入力は、有料版のみ行って下さい。（無料体験版は不要）



- ⑤ 画面上部の G-REMOTE ボタンを押し、GL860 の設定や制御機能をご使用下さい。
メールの受信は、メールソフトをご使用下さい。